



MUTARES

Ordentliche Hauptversammlung
München

23. Mai 2019

Volker Rofalski

Vorsitzender des Aufsichtsrats



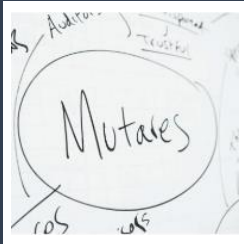
Agenda

- 1 Mutares Gruppe**
- 2 Geschäftsjahr 2018**
- 3 Aktuelle Entwicklungen 2019**
- 4 Tagesordnung**

Mutares ist spezialisiert auf Umbruchsituationen

Wir haben klare Auswahlkriterien für unsere Plattforminvestitionen

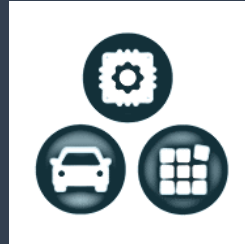
Bevorzugter
Partner für
Verkäufer



Hauptsitz
in
Europa



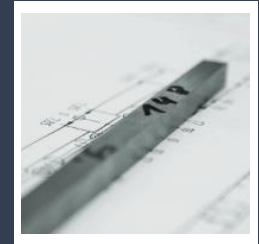
B2B /
produzierende
Unternehmen



Unternehmen
von mittlerer
Größe

**Umsatz
von EUR
50 – 500
Mio.**

Deutliche
operative
Ineffizienzen



Unser Geschäftsmodell: Transaktionen als Werttreiber

Transaktionslogik: Plattformen stärken das Portfolio; Add-ons stärken eine Plattform

Plattform Akquisition

- Erweiterung des Mutares Portfolios mit klarem Potenzial für operative Verbesserungen und starker Marktposition
- Akquisition wird mittelbar von der Mutares AG durchgeführt und als eigenständiges Unternehmen im Mutares Portfolio geführt
- Verkäufer priorisiert Zuverlässigkeit, Transaktionsgeschwindigkeit und Know-how von Mutares gegenüber dem Preis
- Transaktionssuche, -analyse und Begleiten von Transaktionen durch hauseigenes Mutares M&A-Team
- Operative Unterstützung der zugekauften Plattform vor Ort durch hauseigenes Mutares Beratungsteam

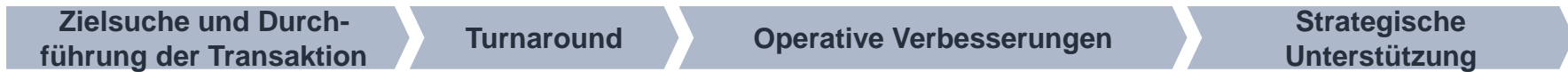
Add-on Akquisition

- Strategische Ergänzung zu bestehender Plattform im Mutares Portfolio mit Synergiepotenzial
- Akquisition wird direkt von der Plattformgesellschaft des aktuellen Portfolios finanziert
- Verkäufer priorisiert strategische Passung mit bestehendem Mutares Portfoliounternehmen
- Transaktionssuche und -unterstützung für das Portfoliounternehmen durch hauseigenes Mutares M&A-Team
- Implementierungs- und Integrationsunterstützung durch hauseigenes Mutares Beratungsteam vor Ort

Unser Geschäftsmodell: Wir schaffen nachhaltig Werte

Definierte Transaktionskriterien und langfristig-orientierter, operativer Ansatz

■ Umsatz ■ EBITDA

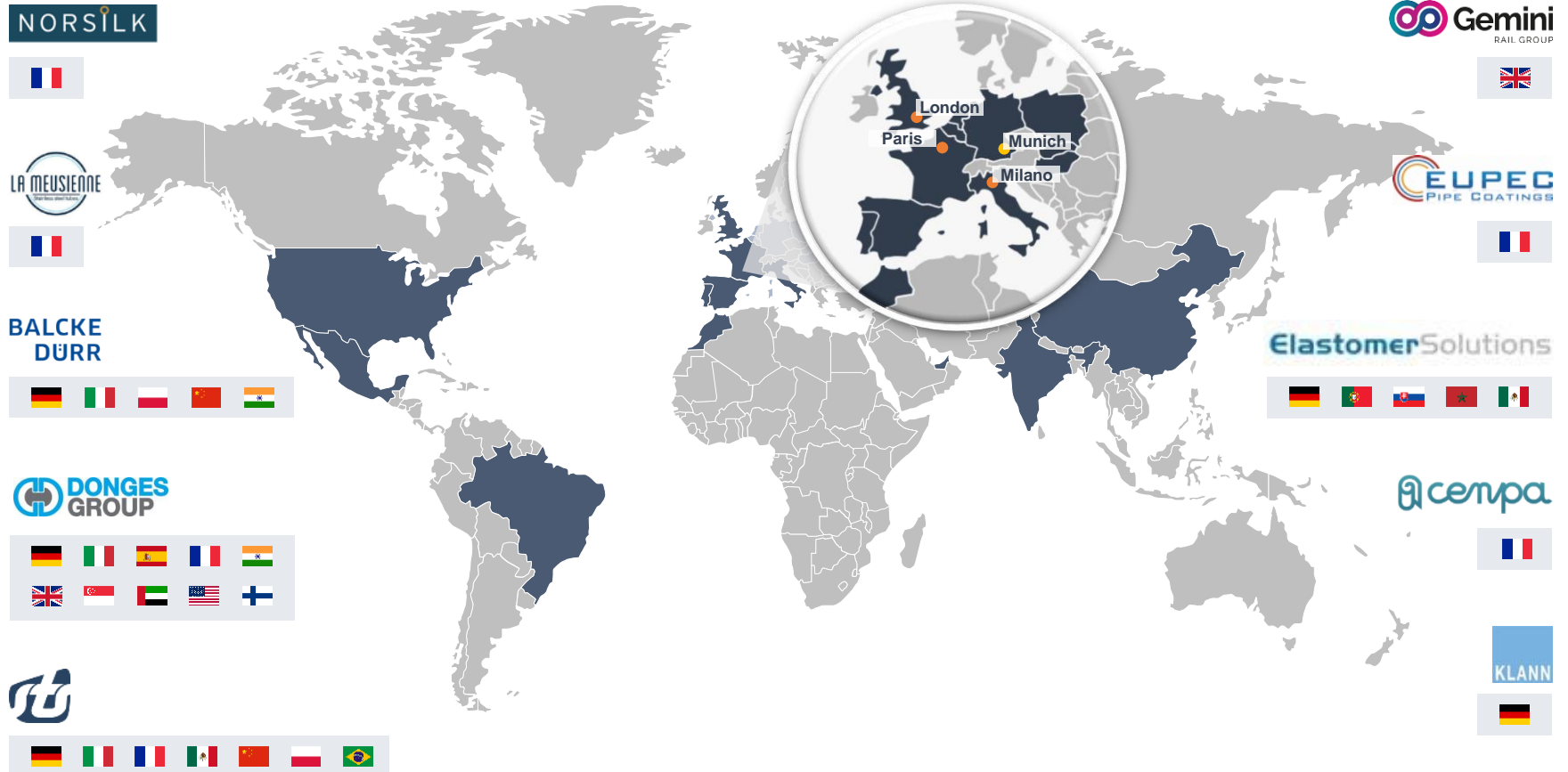


Mutares M&A-Team

Mutares Beratungsteam

Unsere Aktivitäten: Europäischer Fokus und internationaler Footprint

Vier Mutares Büros in Europa – Beteiligungen mit Aktivitäten weltweit



- Mutares Hauptsitz
- Mutares Büros (M&A)

Vier Akquisitionen in 2018 abgeschlossen

	Knorr Bremse Railservices UK	KSS	Kalzip	Heat Transfer Products
Umsatz	EUR 77 Mio.	Nicht veröffentlicht	EUR 53 Mio.	Nicht veröffentlicht
Produkte	Ingenieurleistungen für Schienenfahrzeuge	Ingenieurleistungen für Kernkraftwerksanlagen	Dach- und Fassadensysteme	Wärmetauscher, Kondensatoren und Vorwärmer
Verkäufer	 KNORR-BREMSE	KSS Consulting	 TATA STEEL	 STE
Art	Platform	Add-on	Add-on	Add-on
Portfolio	 Gemini RAIL GROUP	 BALCKE DÜRR	 DONGES GROUP	 BALCKE DÜRR
Segment	Engineering & Technology	Engineering & Technology	Engineering & Technology	Engineering & Technology

Erster Börsengang eines Portfoliounternehmens in 2018

	STS Group	Artmadis	Zanders	BSL
Umsatz 2018	EUR 401 Mio.	EUR 20 Mio.	EUR 52 Mio.	EUR 9 Mio.
Produkte	Globaler Tier1 LKW Lieferant für Garniturteile und Lösungen	Mehrkanaliger Großhändler für Küchengeräte	Hersteller von hochwertigem Verpackungspapier	Hersteller von Rohren für Anwendungen in Öl und Gas
Art	Teil-Exit	Entkonsolidierung	Entkonsolidierung	Exit

- Erheblicher Cash-Erlös aus erfolgreich abgeschlossenen Exits, hauptsächlich Börsengang von STS
- Als börsengelisteter Investor führen wir ein konstantes Screening des Markts sowohl auf der Kauf- als auch auf der Verkaufsseite durch, mit dem Ziel, den Wert für Portfolio, Gruppe und Aktionäre zu optimieren

Kennzahlen Mutares-Konzern

Umsatz	EBITDA	Adj. EBITDA	Zahlungsmittel	EK-Quote
EUR Mio.	EUR Mio.	EUR Mio.	EUR Mio.	%
865,1	49,1	4,5	108,1	33%
FY2017	FY2017	FY2017	FY2017	FY2017
899,7	67,1	-27,9	98,9	25%

Konzern-Gesamtergebnisrechnung ¹⁾

Umsatzentwicklung gemäß der Erwartung, Verbesserung des Adjusted EBITDA

EUR Mio.	2018	2017
Umsatz	865,1	899,7
+/- Bestandsveränderungen	0,1	-4,1
Sonstige Erträge	107,4	156,4
Materialaufwand	-532,4	-569,6
Personalaufwand	-244,7	-251,6
Sonstige Aufwendungen	-146,4	-163,7
EBITDA	49,1	67,1
Adjusted EBITDA²⁾	4,5	-27,9
Konzernjahresergebnis	12,0	43,9

¹⁾ Als Hauptaktionär mit ca. 65% Anteil konsolidiert Mutares weiterhin die börsennotierte STS Group AG;

²⁾ Adjusted EBITDA wurde im Geschäftsjahr 2018 eingeführt

Adjusted EBITDA

Starke operative Fortschritte im Portfolio

EUR Mio.	2018	2017	YoY Δ
EBITDA	49,1	67,1	-27%
Erträge aus Bargain Purchases	-32,3	-87,3	-63%
Restrukturierungs- und sonstige Einmalaufwendungen	28,6	23,2	+23%
Enkonsolidierungseffekte	-40,9	-30,9	+32%
Adjusted EBITDA	4,5	-27,9	+116%

- ▣ Berichtetes EBITDA ist stark beeinflusst durch Sonderfaktoren im Zusammenhang mit Transaktionen, Restrukturierungen und sonstigen Einmalaufwendungen
- ▣ Der Vorstand hat in 2018 ein alternatives Performancemaß in Form eines um Einmaleffekte bereinigten EBITDAs eingeführt, das Adjusted EBITDA
- ▣ Für das aktuelle Portfolio (das heißt die zum Abschlussstichtag im Mutares-Konzern enthaltenen Konzernunternehmen) beläuft sich das Adjusted EBITDA auf EUR 14,5 Mio. (2017: EUR -7,3 Mio.)

Konzernbilanz ¹⁾

Anstieg in Zahlungsmitteln und Eigenkapitalquote

EUR Mio.	31.12.2018	31.12.2017
Immaterielle Vermögenswerte	41,4	35,7
Sachanlagen	133,3	170,6
Sonstige	35,5	21,8
Langfristige Vermögenswerte	210,2	228,1
Vorräte	100,8	131,0
Forderungen	147,0	181,9
Zahlungsmittel	108,1	98,9
Sonstige	64,7	32,9
Kurzfristige Vermögenswerte	420,6	444,7
Bilanzsumme	630,8	672,8

2)

EUR Mio.	31.12.2018	31.12.2017
Summe Eigenkapital	208,1	165,5
Verbindlichkeiten	24,8	39,0
Rückstellungen	60,3	108,5
Sonstige	8,0	9,9
Langfristige Schulden	93,1	157,4
Verbindlichkeiten LuL	110,9	121,2
Sonst. fin. Verbindlichkeiten	105,5	121,7
Rückstellungen	33,5	36,2
Sonstige	79,7	70,8
Kurzfristige Schulden	329,6	349,9
Bilanzsumme	630,8	672,8

2)

¹⁾ Als Hauptaktionär mit ca. 65% Anteil konsolidiert Mutares weiterhin die börsennotierte STS Group AG;

²⁾ Die Reduzierung der Bilanzsumme ist im Wesentlichen auf die Entkonsolidierung der ehemaligen Portfoliounternehmen Zanders und Artmadis zurückzuführen

Segmententwicklung (1/3)

Automotive



- Automotive bleibt das größte Segment der Mutares-Gruppe
- Rückgang des EBITDA vor allem aufgrund von Bargain Purchase Erträgen im Vorjahr
- Adjusted EBITDA stieg aufgrund der guten Entwicklung der Akquisitionen der STS Group

EUR Mio.	2018	2017	YoY Δ
Umsatz	437,0	344,1	+27%
Materialaufwand	-252,0	-206,0	-22%
Personalaufwand	-115,0	-85,9	-34%
Sonstige Aufwendungen	-71,2	-53,8	-32%
EBITDA	10,5	56,8	-82%
Adjusted EBITDA	17,6	14,4	+22%

Engineering & Technology



- Erwerbe von Kalzip und Gemini Rail Group führten zu Bargain Purchase Erträgen
- FTW, GeesinkNorba Group und A+F im Geschäftsjahr 2017 veräußert
- Adjusted EBITDA profitiert vom erfolgreichen Turnaround der Balcke-Dürr Group

EUR Mio.	2018	2017	YoY Δ
Umsatz	191,9	213,2	-10%
Materialaufwand	-110,6	-116,9	+5%
Personalaufwand	-64,7	-75,9	+15%
Sonstige Aufwendungen	-30,4	-49,9	+39%
EBITDA	36,6	17,4	+110%
Adjusted EBITDA	1,8	-16,4	+111%

Segmententwicklung (2/3)

Construction & Infrastructure



- Umsatzanstieg aufgrund der Akquisition von La Meusienne in H1/2017 und des organischen Umsatzwachstums bei Eupec
- Rückgang des EBITDA aufgrund von Bargain Purchase Erträgen im Vorjahr
- BSL (verkauft im November 2018) hatte in beiden Perioden einen negativen Einfluss auf die Profitabilität
- Adjusted EBITDA stieg aufgrund der verbesserten Profitabilität bei Eupec und La Meusienne

EUR Mio.	2018	2017	YoY Δ
Umsatz	77,7	65,1	+19%
Materialaufwand	-55,5	-51,0	-9%
Personalaufwand	-15,1	-15,1	0%
Sonstige Aufwendungen	-9,0	-8,9	-1%
EBITDA	-0,9	7,3	-112%
Adjusted EBITDA	0,2	-5,0	+104%

Wood & Paper



- Entwicklung der Rohstoffmärkte mit unterschiedlichen Auswirkungen auf die Unternehmen des Segments
- Umsatzrückgang hauptsächlich aufgrund der Entkonsolidierung von Zanders im Juni 2018
- EBITDA enthält den Gewinn aus der Entkonsolidierung von Zanders
- Cenpa mit positivem Beitrag zum Adjusted EBITDA

EUR Mio.	2018	2017	YoY Δ
Umsatz	124,9	178,8	-30%
Materialaufwand	-81,8	-122,5	+33%
Personalaufwand	-28,1	-41,1	+32%
Sonstige Aufwendungen	-23,6	-32,6	+28%
EBITDA	16,2	-4,5	+460%
Adjusted EBITDA	-7,0	-3,9	-79%

1) Exit / Entkonsolidierung im Geschäftsjahr 2018

Segmententwicklung (3/3)

Consumer Goods & Logistics



- Umsatzrückgang ist auf den Verkauf von Grosbill in 2017 und die Entkonsolidierung von Artmadis in H1/2018 zurückzuführen
- EBITDA enthält den Entkonsolidierungsgewinn von Artmadis
- Adjusted EBITDA ist negativ beeinflusst durch den Beitrag von Artmadis

EUR Mio.	2018	2017	YoY Δ
Umsatz	33,8	98,6	-66%
Materialaufwand	-32,6	-73,3	+56%
Personalaufwand	-9,3	-21,0	+56%
Sonstige Aufwendungen	-9,8	-24,2	+60%
EBITDA	2,7	-18,1	+115%
Adjusted EBITDA	-1,5	-10,0	+85%

¹⁾ Entkonsolidierung im Geschäftsjahr 2018

Kennzahlen Mutares AG

Beratungs- umsatz ¹⁾ EUR Mio.	Jahres- überschuss EUR Mio.	Dividende je Aktie EUR	Zahlungs- mittel EUR Mio.	EK-Quote %
14,2	20,1	1,00	20,7	92%
FY2017	FY2017	FY2017	FY2017	FY2017
13,7	17,6	1,00	16,4	82%

¹⁾ Beinhaltet die Umsatzerlöse des Beratungsgeschäfts der Mutares-Tochtergesellschaften in Frankreich und Italien; Umsatzerlöse Mutares AG: EUR 10,6 Mio. (2017: EUR 10,8 Mio.)

Ergebnis Q1/2019

Umsatz von über EUR 200 Mio., Adjusted EBITDA im Plan

EUR Mio.	Q1/2019	Q1/2018
Umsatz	203,3	228,9
EBITDA	0,0	-3,4
Adjusted EBITDA	-3,5	-0,5

- Umsatzrückgang aufgrund der im Laufe des Geschäftsjahres 2018 entkonsolidierten Beteiligungen
- Ausgeglichenes EBITDA, Adjusted EBITDA erwartungsgemäß aufgrund Schwerpunkt im Anlagengeschäft im ersten Quartal negativ
- Q1/2019 geprägt vom marktbedingten Umsatzrückgang im Segment Automotive & Mobility sowie der Erreichung wichtiger Meilensteine im Segment Engineering & Technology

Bereits drei Akquisitionen getätigt

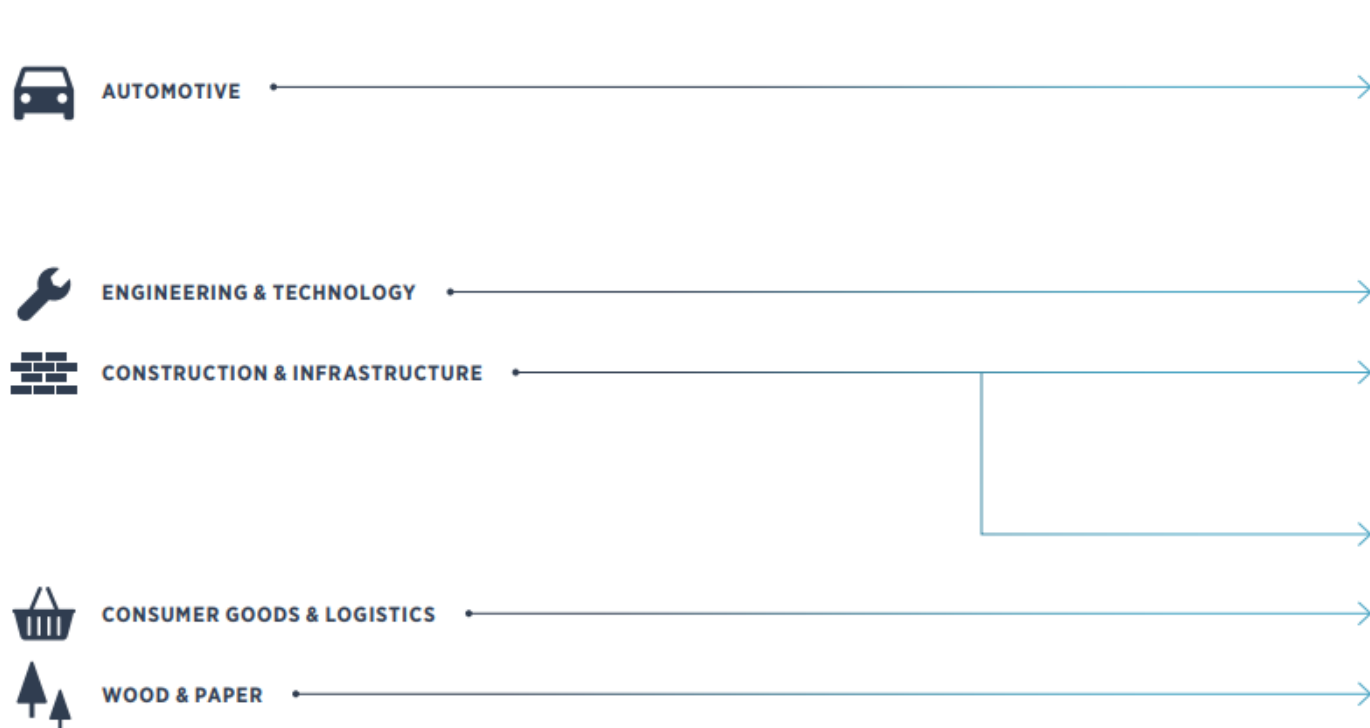
Zwei Add-ons für Donges abgeschlossen, eine Plattforminvestition vor Abschluss

	Normek	FDT	TrefilUnion
Umsatz	EUR 65 Mio.	EUR 54 Mio.	Nicht veröffentlicht
Produkte	Anbieter für Stahlhochbau und Fassadenlösungen	Anbieter für Flachdachsysteme	Hersteller von Stahldrähten und -seilen
Verkäufer	Investmentfonds und Privatpersonen	Privatperson	ArcelorMittal
Art	Add-on	Add-on	Plattform
Portfolio			
Segment	Engineering & Technology	Engineering & Technology	Goods & Services

Neue Segmentierung

Gestaffelte Segmentierung soll Transaktionsfokus besser wider spiegeln

BISHERIGE SEGMENTSTRUKTUR



NEUE SEGMENTSTRUKTUR



Unser Portfolio

Zehn Beteiligungen in drei Segmenten



Automotive & Mobility



2009 von Diehl Group erworben
Lieferant von Tüllen & Kautschukteilen



2013 von Autoneum Group ¹⁾ erworben
Lieferant von Innen- und Außen-
verkleidung für Truck- und PKW-OEMs



Engineering & Technology



2016 von SPX Group erworben
Produzent von Energieeffizienzkomponenten



2017 von Mitsubishi-Hitachi erworben
Produzent von Stahlkonstruktionen und
Ingenieurdienstleistungen



2018 von Knorr Bremse erworben
Ingenieurdienstleistungen für
Schienenfahrzeuge



2012 von Korindo Group erworben
Anbieter für Beschichtungen
für Öl- & Gas-Pipelines



Goods & Services



2017 von Aperam Group erworben
Produzent von Edelstahlrohren



2015 von Metsä Group erworben
Produzent von Holzvertäfelungen
und -produkten



2016 von Sonoco Group erworben
Produzent von Industrie- und
Hygiene-Coreboard



2011 von Huber Group erworben
Hersteller von Metall-
verpackungslösungen

¹⁾ Hauptaktionär mit ca. 65% Anteil nach Börsengang 2018 im Prime Segment der Frankfurter Wertpapierbörse

**Wir werden unseren Weg zu nachhaltigem Wachstum fortsetzen...
...und die Attraktivität der Mutares-Aktie für Investoren erhöhen**

Mehr als **drei zusätzliche Transaktionen 2019**

Angestrebter Umsatz von **> EUR 1 Milliarde 2019**

Stabile **Dividendenfähigkeit und attraktive Dividendenpolitik**

Aktienrückkaufprogramm

Bericht des Vorstands zum Aktienrückkaufprogramm 2018/I

- Ermächtigung der Hauptversammlung vom 22. Mai 2015 zum Erwerb eigener Aktien
- Erwerb von 255.863 eigenen Aktien (entspricht einem anteiligen Betrag am Grundkapital von ca. 1,65 %) zu einem Gesamtkaufpreis von EUR 2.999.989,35
- Auf jede der zurückerworbenen eigenen Aktien entfällt ein anteiliger Betrag des Grundkapitals von 1 EUR.
- Die zurückgekauften Aktien können zu allen im Ermächtigungsbeschluss der Hauptversammlung vorgesehenen Zwecken verwendet werden. Mit dem Rückerwerb sollte die Möglichkeit geschaffen werden, Aktienoptionen von Mitarbeitern und Vorstandsmitgliedern unter dem laufenden Aktienoptionsprogramm mit eigenen Aktien bedienen zu können.
- Die Gesellschaft hält damit derzeit insgesamt 261.875 eigene Aktien (entspricht einem anteiligen Betrag am Grundkapital von ca. 1,69%)

Überblick

1. Vorlage des festgestellten Jahresabschlusses/gebilligten Konzernabschlusses
2. Verwendung des Bilanzgewinns: Dividendenvorschlag von 1,00 EUR/Aktie
3. Entlastung Vorstand
4. Entlastung Aufsichtsrat
5. Bestellung Abschlussprüfer
6. Aufhebung des Genehmigten Kapitals 2015/I und Schaffung eines Genehmigten Kapitals 2019/I
7. Ermächtigung Ausgabe von Schuldverschreibungen u. Schaffung eines Bedingten Kapitals 2019/I
8. Ermächtigung Erwerb und Verwendung eigener Aktien
9. Ermächtigung zum Einsatz von Eigenkapitalderivaten beim Erwerb eigener Aktien
10. Formwechsel in SE & Co. KGaA
11. Wahl der Mitglieder des Aufsichtsrats der SE & Co. KGaA
12. Wahl der Mitglieder des Gesellschafterausschusses der SE & Co. KGaA
13. Vergütung der Mitglieder des Aufsichtsrates der SE & Co. KGaA
14. Aufhebung/Änderung AOP 2016 und Einführung AOP 2019 mit Bedingtem Kapital 2019/II
15. Satzungsänderung (nach Wirksamwerden des Formwechsels und ggf. Statusverfahren)
16. Neuwahl der Mitglieder des Aufsichtsrates (nach ggf. Statusverfahren)

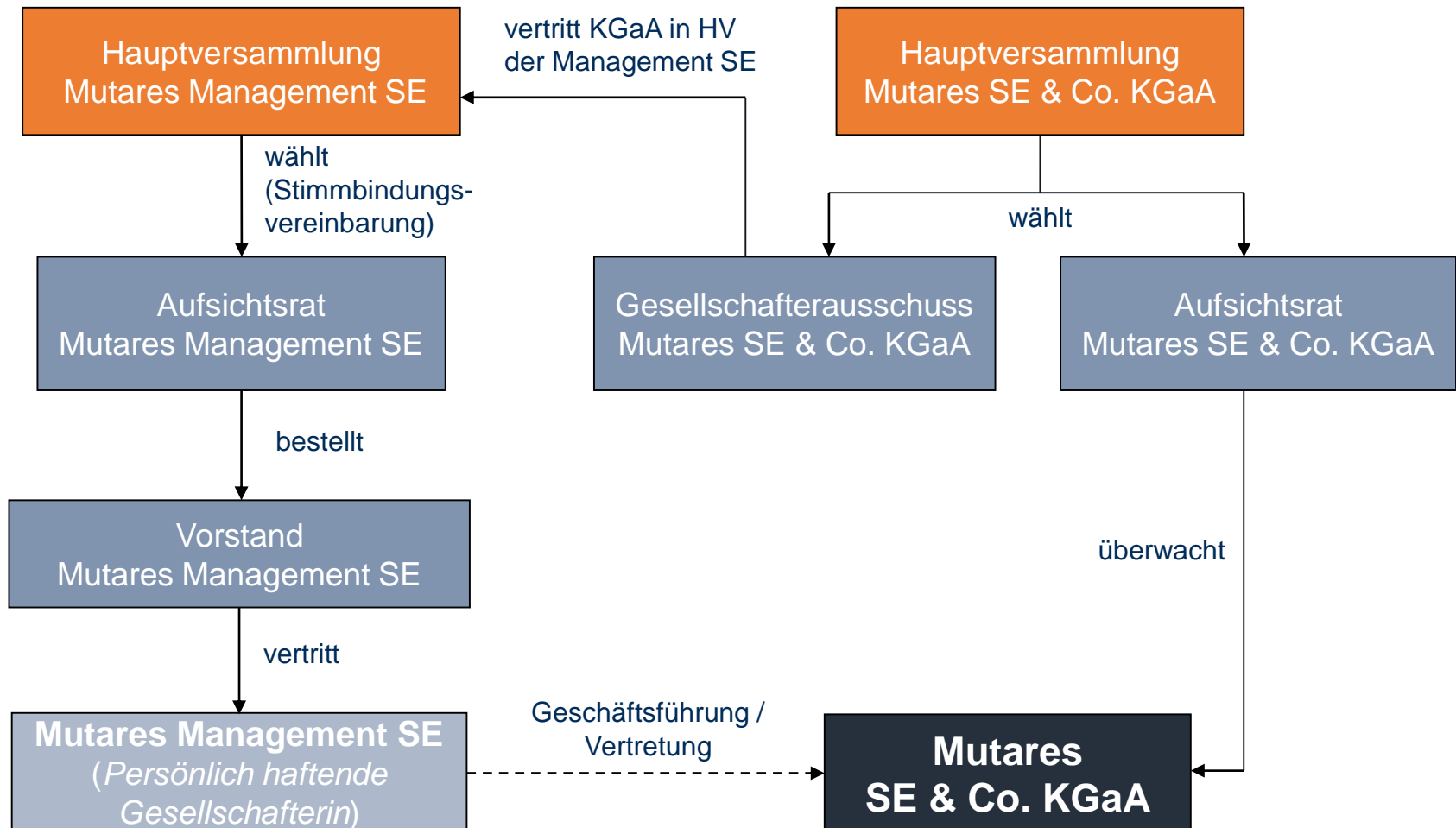
Formwechsel

Erläuterungen zu den Tagesordnungspunkten 10 bis 12 sowie 15 und 16

- Identitätswahrender Formwechsel in die Rechtsform einer Kommanditgesellschaft auf Aktien
- Wettbewerbsvorteil schneller Handlungs- und Entscheidungsfähigkeit der zuständigen Organe; damit Voraussetzung für die Fortführung der erfolgreichen Ausrichtung des Unternehmens, die weitere Internationalisierung und Fortsetzung des konsequenten Wachstumskurses
- Eintritt der Mutares Management SE als persönlich haftende Gesellschafterin mit Geschäftsführungs- und Vertretungsbefugnis
- Komplementärin ohne Kapitalbeteiligung, insofern keine Verwässerung der Eigentumsverhältnisse der Aktionäre

Formwechsel

Erläuterung der neuen Corporate Governance Struktur der Mutares SE & Co. KGaA



Wahl der Mitglieder des Aufsichtsrats der SE & Co. KGaA

Vorstellung der neuen Mitglieder

Dr. Andreas Ottofüllung



Daniel Dehm



Vorstand der Mutares Management SE Vorstellung des neuen Mitglieds

Johannes Laumann



Generaldebatte

Wir freuen uns auf Ihre Fragen

